

Heikossa työmarkkina-asemassa olevien monialainen yhteispalvelu maakunnassa



Elinkeino-, liikenne- ja
ympäristökeskus

Vipuvoimaa
EU:lta
2014–2020



Euroopan unioni
Euroopan sosiaalirahasto

Työllistymistä edistävä monialainen yhteispalvelu (TYP)

Tukea työllistymiseen

TE-toimiston, kuntien ja Kelan tuottaman yhteispalvelun tavoitteena on edistää monialaista palvelua tarvitsevien pitkäaikaistyöttömien työllistymistä.

Asiakkaat tarvitsevat monialaista palvelua

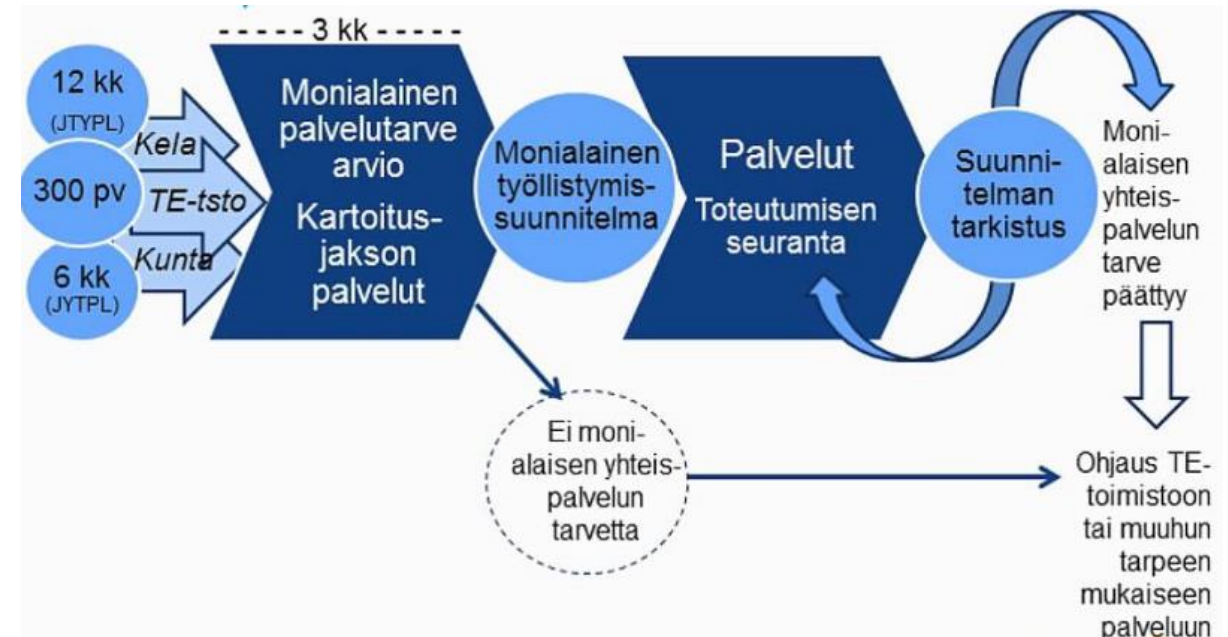
Palvelun asiakkaana ovat ne pitkäaikaistyöttömät, joiden työllistymistä voidaan edistää yhteensovittamalla kunnan, Kelan ja TE-hallinnon palveluja ja joilla on työllistymiseen vaikuttavia työ- ja toimintakyvyn tai elämäntilanteen haasteita.

Yhteispalvelussa asiakkaan palvelut yhteensovitetaan

Yhteispalvelussa asiakkaat saavat yksilöllisen palvelutarpeensa mukaisia julkisia työvoimapalveluja sekä sosiaali-, terveys- ja kuntoutuspalveluja yhden luukun palvelumallilla. Yhteistoiminnalla eri viranomaisten palvelut sovitetaan asiakkaalle yhtenäiseksi ja katkeamattomaksi palvelupoluksi. Yhteispalvelussa kunta, työ- ja elinkeinotoimisto ja Kansaneläkelaitos yhdessä arvioivat työttömien palvelutarpeet, suunnittelevat työttömien työllistymisen kannalta tarkoituksenmukaiset palvelukokonaisuudet sekä vastaavat työttömien palveluprosessin etenemisestä ja seurannasta yhdessä asiakkaan kanssa.

Yhteistoiminnalla resursseja käytetään vaikuttavammin

Yhteistoiminnalla asiakkaan palvelutarve selvitetään kokonaisvaltaisesti ja palvelut voidaan tarjota asiakkaalle kohdennetusti. Yhteispalvelu helpottaa asiakkaan yksilöllisen palvelupolun löytymistä, kun eri viranomaisten osaaminen ja resurssit saadaan yhdessä monialaisesti tukemaan asiakkaan työllistymistä. Viranomaisten näkökulmasta yhteispalvelu vähentää pitkäaikaistyöttömien toiminnan päällekkäisyyksiä ja säästää resursseja.



Lainsäädäntö antaa ääriiviivat maakunnalliselle monialaiselle yhteispalvelulle

Lainsäädäntö määrittelee laveasti yhteispalvelun asiakasryhmän

Monialaisen yhteispalvelun kohderyhmä tulee lainsäädännöstä, jossa asiakaskriteerit on määritelty laveasti. *Hallituksen esitys eduskunnalle laeiksi julkisista rekrytointipalveluista ja osaamisen kehittämispalveluista* (HE 93/2018) määrittelee seuraavasti:

Työllistymistä edistävällä monialaisella yhteispalvelulla tarkoitettaisiin tilannetta, jossa työnhakijan työllistymisen edistäminen edellyttäisi rekrytointipalvelujen ja osaamisen kehittämispalvelujen tai muiden kasvupalvelujen yhteensovittamista sosiaali- ja terveystieteiden tai Kansaneläkelaitoksen kuntoutuspalvelujen kanssa.

Lain mukaan arvio monialaisen yhteispalvelun tarpeesta tulee tehdä viimeistään, kun työtön on

- saanut työmarkkinatukea työttömyyden perusteella 300 päivää, tai
- täyttänyt 25 vuotta ja ollut työttömänä yhtäjaksoisesti 12 kuukautta, tai
- alle 25-vuotias ja ollut työttömänä yhtäjaksoisesti 6 kuukautta

Koska yhteen sovitettuja palveluja tarvitsevat työttömät tarvitsevat usein henkilökohtaista palvelua, laissa kuitenkin säädettäisiin maakunnan velvollisuudesta järjestää yhteistyössä Kansaneläkelaitoksen kanssa riittävä määrä palvelupisteitä monialaisen palvelun tarjoamiseksi. Nykyisessä monialaisen yhteispalvelun toimintamallissa hyviksi ja toimiviksi osoittautuneita käytäntöjä voitaisiin hyödyntää myös maakuntamallissa. Työllistymistä edistävän monialaisen yhteispalvelun järjestäminen perustuisi maakunnan ja Kansaneläkelaitoksen väliseen sopimukseen. Työllistymistä edistävään monialaiseen yhteispalveluun voisi osapuolten välisellä sopimuksella osallistua myös kunta ja muita toimijoita. (HE 93/2018)

Tuleva lainsäädäntö ei luo tarkempia raameja asiakasprosessille, siksi tulevilla dioilla kuvataan mitä heikossa työmarkkina-asemassa olevien monialainen yhteispalvelu tulisi pitää sisällään.

Mitä monialaisella yhteispalvelulla tavoitellaan?

1. Pitkäaikaistyöttömyyden vähentäminen
2. Työllisyysasteen nostaminen
3. Työurien pidentäminen
4. Tulevaisuuden työvoimatarpeiden turvaaminen
5. Työttömyydestä aiheutuvien kokonaismenojen alentaminen
6. Nykyisen palvelujärjestelmän toimivuuden tehostaminen
7. Maakunnan ja kunnan työnjaon selkeyttäminen
8. Kunta-maakunta yhteistyön parantaminen
9. Kuntien vaikutusmahdollisuuksien lisääminen pitkäaikaistyöttömien työllistämiseksi
10. Pitkäaikaistyöttömien palvelujen saatavuuden varmistaminen koko maassa
11. Työttömien yhdenvertaisuuden parantaminen asuinpaikasta riippumatta

Asiakkaiden lähtötilanteet ovat monialaisesti haastavia

Asiakkaiden elämäntilanteiden haasteet ovat moninaisia ja toisiinsa linkittyneitä

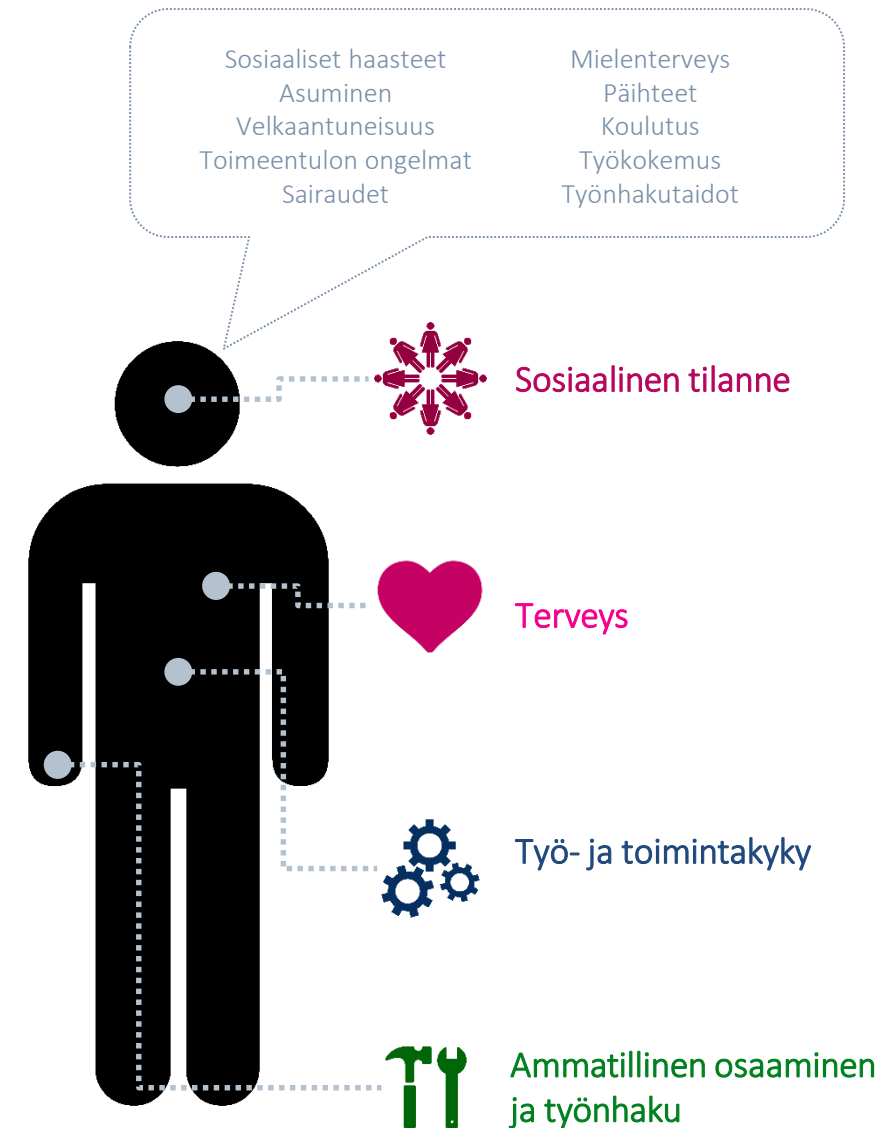
Monialaisen yhteispalvelun asiakaskunta ja toimintakenttä ovat haastavia, sillä asiakkaiden työttömyys on usein pitkittynyttä tai toistuvaa. Asiakkaissa on paljon pitkäaikaistyöttömiä (yhtäjaksoisesti työttömänä työnhakijana vähintään vuoden) sekä nuoria, jotka tarvitsevat tiivistä henkilökohtaista tukea tulevaisuuden suunnittelussa. Osa asiakkaista ei ole ollut koskaan elämänsä aikana työsuhhteessa, jolloin työllistymiseksi he saattavat tarvita paljon tukea ja ohjausta. Monialaista palvelua tarvitsevilla asiakkailla työttömyyteen yhdistyy myös muita haasteita, kuten terveys- ja työkykyongelmia, sosiaalisia haasteita ja taloudellisen toimeentulotuen vaikeuksia. Asiakkailla saattaa olla aluksi myös ennakkoluuloja viranomaisia kohtaan, jolloin alkuvaiheen työskentelyssä painottuu yhteisen luottamuksen rakentaminen.

Kuntoutuminen ja työllistyminen haastavasta lähtötilanteesta vaatii monialaista tukea ja vie siksi usein myös aikaa. Samojen palvelujen käyttö uudestaan on myös yleistä, sillä asiakkaan elämäntilannetta saadaan harvoin yksinkertaisesti tai kerralla kuntoon. Monialaisten haasteiden aukaiseminen vaatii myös asiakkaalta itseltään paljon henkilökohtaista sitoutumista.

Työllistyäkseen asiakkaat voivat alkuun tarvita paljon kuntouttavia palveluita

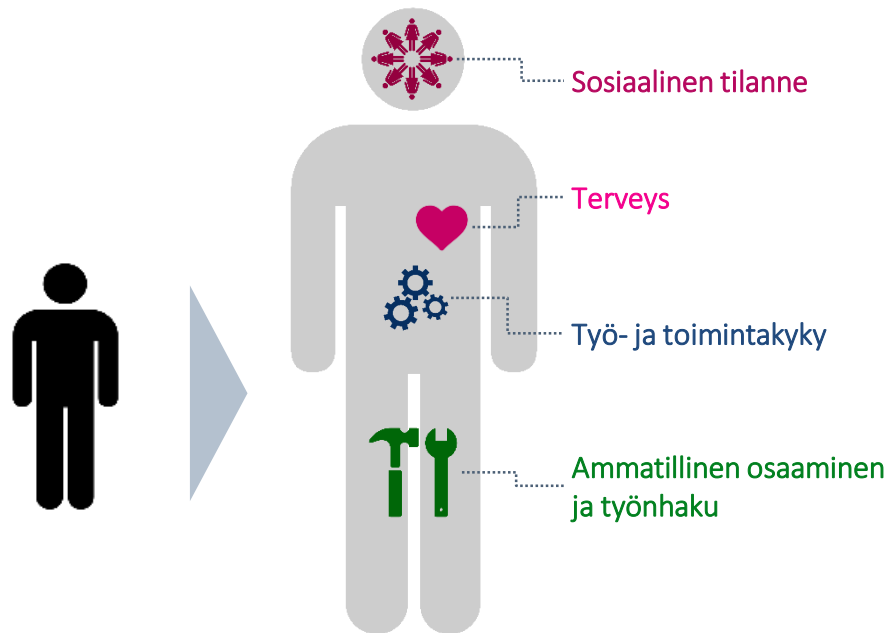
Vaikka yhteispalvelun tavoitteena on asiakkaiden työllistyminen, kaikkien asiakkaiden kohdalla työn tai koulutuksen hakeminen heti palvelun alkuvaiheessa ei ole ajankohtaista. Asiakas voi aluksi tarvita runsaastikin kuntouttavia palveluita, joissa keskitytään pääosin hänen terveydentilaan, sosiaaliseen tilanteeseen sekä työ- ja toimintakykyyn.

Näiden palveluiden merkitys asiakkaan elämäntilannetta kehittävinä ja työllistymisen mahdollistavina palveluina on suuri, vaikka ne voivat näyttää olevan kaukana itse työhausta. Palveluiden toimivuus, sopivuus ja riittävyys tulee varmistaa monialaista palveluita tarvitsevalle kohderyhmälle. Näistä palveluista tulee myös varmistaa sujuvat siirtymät asiakkaan työ- ja opiskeluvaiheiden kehittämiseksi.



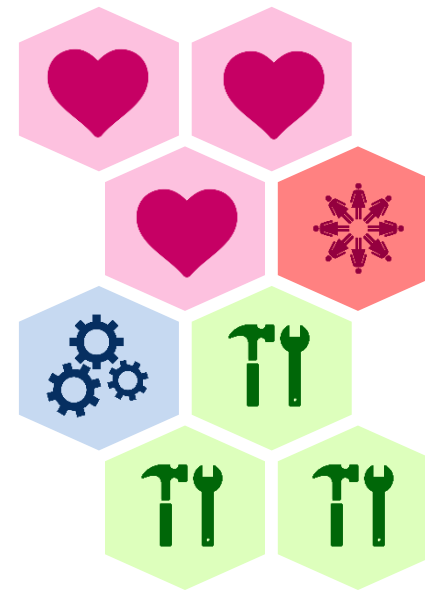
Yksilöllistä palvelua työllistymisen tueksi

1. Palvelutarpeen selvittäminen



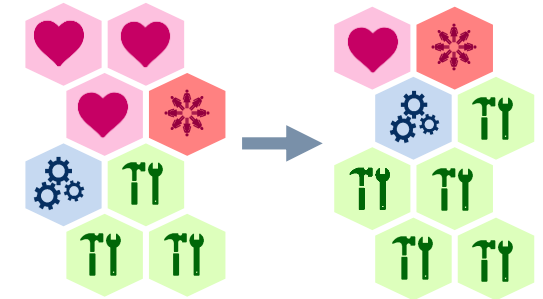
Asiakkaan henkilökohtainen työllistymistavoite ja palvelutarve tunnistetaan oikeiden palveluiden löytämiseksi > kokonaistilanteen arvio

2. Palveluiden yhteensovittaminen yksilölliseksi palvelukokonaisuudeksi



Alueellisesti saatavilla olevista palveluista asiakkaalle muodostetaan yksilöllinen palvelukokonaisuus, joilla tuetaan asiakkaan työllistymistä.

3. Työllistymisen etenemisen tukeminen



Asiakasta tuetaan henkilökohtaisten työllistymistavoitteiden saavuttamisessa.

Monialainen yhteispalvelu tuo lisäarvoa kaikille osapuolille



Asiakashyödyt

Kokonaisvaltainen ratkaisu Asiakkaiden tilanteet ovat monesti hyvin vaikeita ratkaistavaksi yksin tai yhden ammattialan sisällä. Monialainen tuki helpottaa yhteisen ymmärryksen syntymistä ja todellisten ratkaisujen löytämistä. Yhteispalvelun monialainen asiantuntemus ja osaaminen auttavat navigoimaan eri viranomaisten palveluviidakossa.

Helpottaa sitoutumista Yhteispalvelussa asiakkaalla on vain yksi suunnitelma (monialainen työllistymissuunnitelma), johon hän voi sitoutua. Monialainen yhteistyö ja koordinaatio edesauttavat, että eri viranomaisten kanssa sovitut toimenpiteet ovat keskenään samansuuntaisia, eikä synny ristiriitaisuuksia.

Palvelut ulottuvilla Yhteispalvelun kautta asiakkaat ovat tavoittaneet TE-palveluiden ja sosiaalipalvelujen työntekijöitä paremmin sekä saaneet aiempaa paremmin tarvitsemiaan palveluita, kuten terveystalouksia ja Kelan kuntoutuspalveluita. Tämä on sujuvoittanut työllistymisen esteiden poistamista. *(Työllistymistä edistävän monialaisen yhteispalvelun (TYP) vaikuttavuustutkimuksen ensimmäinen väliraportti – Kuntoutussäätiö 2017)*

Luottamus ja jatkuvuus Kasvokkain annettava palvelu ja omat vastuuhenkilöt luovat jatkuvuutta ja luottamusta asiakkaan palvelulle. Asiakas voi ongelmatilanteissa ottaa heti yhteyttä henkilökohtaiseen vastuuhenkilöön, eikä asiakkaan tarvitse kertoa tilannettaan useaan kertaan. Henkilökohtainen vastuuhenkilö seuraa säännöllisesti asiakkaan työllistymisen edistymistä.

Asiointitarve vähenee Kaukaa matkaavien asiakkaiden asiointitarve on vähentynyt, kun yhdellä tapaamisella on pystytty tapaamaan monta viranomaista ja saatu useita eri viranomaisprosesseja vireille.



Hyödyt toimijoille ja yhteiskunnalle

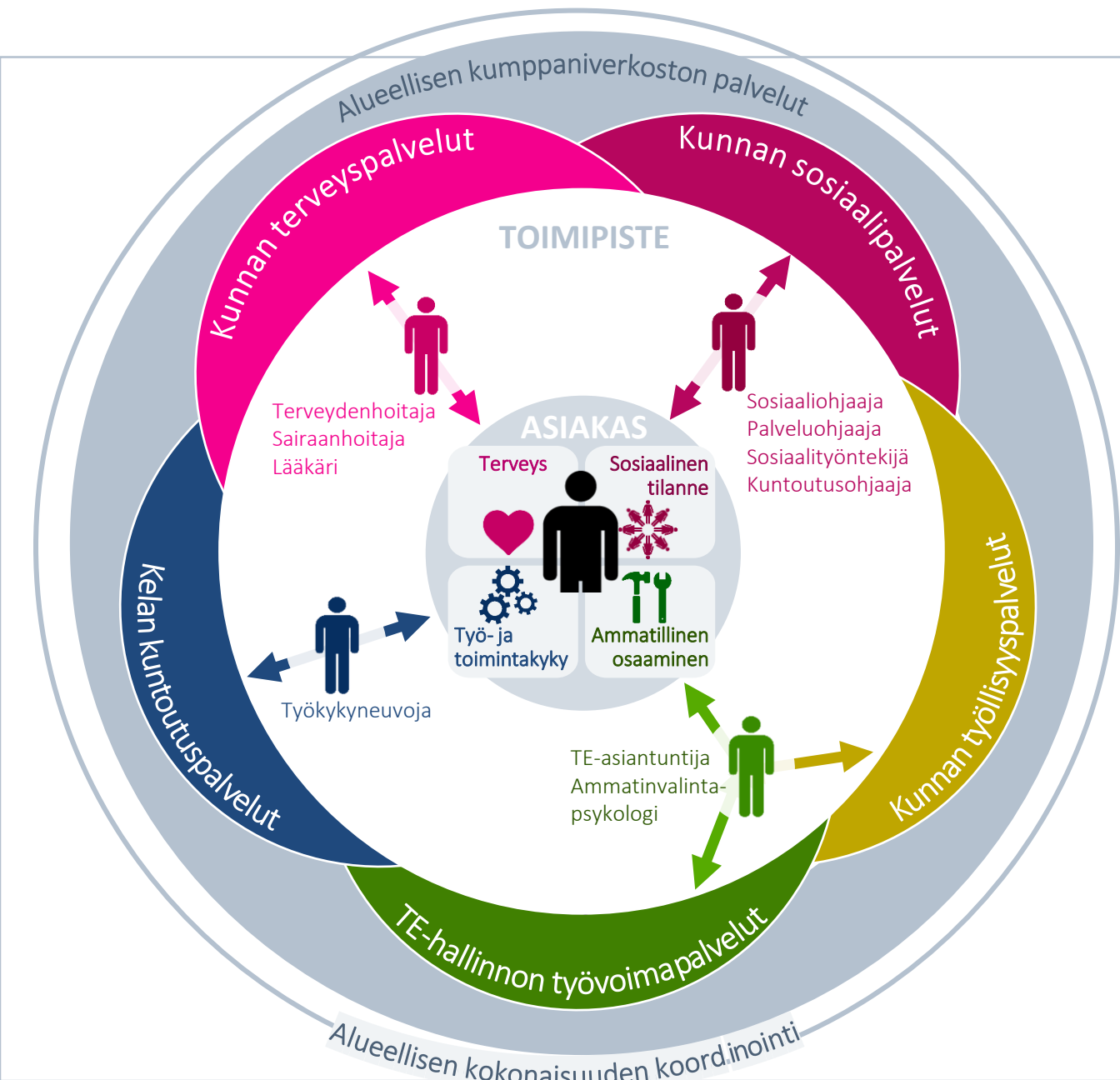
Vaikuttavuus yhdessä suurempi Viranomaisten tekemä yhteistyö mahdollistaa, että asiakkaalle räätälöidyistä palveluista saadaan usein sisällöltään ja aikataulutukseltaan parempi kokonaisuus, jolloin toimet ovat yhdessä vaikuttavampia.

Päällekkäisten toimien karsiminen Yhteistyöllä on voitu poistaa viranomaisten päällekkäisyyksiä sekä välttää asiakkaiden tippumista eri viranomaisten palveluiden väliin. Kun asiakastiedot ovat hyödynnettävissä yhdessä paikassa, asiakkaiden tilanteesta pystytään muodostamaan yhtenäisempi kokonaiskuva, jota eri viranomaiset pystyvät hyödyntämään. Päällekkäisten toimien karsimisella on mahdollista luoda säästöjä resurssikustannuksissa.

Kustannusten vähentäminen Viranomaisten keskinäisellä yhteistyöllä voidaan vähentää vääristä tai vääräaikaisten palveluista syntyviä turhia kustannuksia. Yhteistoiminnalla voidaan estää turhien kannustinloukkujen tai ikävien taloudellisten yllätysten syntyminen asiakkaalle.

Potentiaali kokonaistaloudellisiin säästöihin Yhteistoimintaa kehittämällä on tulevaisuudessa mahdollisuus luoda malleja, joilla työttömyyden hoidon kustannuksia ei siirretä tulevaisuuteen, vaan työttömien ongelmat pyritään ratkaisemaan aikaisessa vaiheessa, jolloin se on kokonaistaloudellisesti edullisinta. Tutkimusten mukaan työttömyys ja arjen hallinnan puutteet näkyvät usein myöhemmin sosiaalisina ja terveysongelmina sekä julkisen talouden kasvavina sosiaali- ja terveysalan kustannuksina.

Riittävät henkilöresurssit mahdollistavat yhteispalvelun



Toimipisteiden toiminta on moninaista

Vakiintunutta TYP-kokoonpanoa ei ole kansallisesti muodostunut ja toimipisteissä työskentelee työntekijöitä erilaisilla nimikkeillä. Toimipisteiden henkilöresursointiin on vaikuttanut kunnan koko sekä eri toimijoiden alueelliset panostukset työllisyyden edistämiseen. Eräissä kunnissa yhteistoimintaan on resursoitu kokoaikaisesti pelkästään TYP-työtä tekeviä työntekijöitä, jotka työskentelevät keskenään yhteisissä toimitiloissa.

Yhteispalvelun asiantuntijat ovat asiakkaan linkki palveluihin

Tarvitaan riittäviä resursseja, jotta taataan riittävä asiantuntemus yhteispalvelussa sekä mahdollistetaan kunkin ammattialan alueellisen kumppaniverkoston rakentaminen ja palveluiden kustannustehokas hyödyntäminen. Yhden ammattiryhmän puuttuminen tai vähäiset resurssit näkyvät helposti asiakkaalle tarjottavassa palvelussa.

Monialaisten palveluiden yhteensovittaminen vaatii ammattitaitoa

TYP-työntekijät kartoittavat asiakkaan palvelutarvetta sekä ohjaavat asiakasta palvelutarpeen mukaisesti palveluihin. TYP-työntekijöiden asiantuntemus syntyy monialaisen palvelun asiakasryhmän, alueellisten toimijoiden ja käytössä olevien palveluiden tuntemuksesta oman ammattialansa näkökulmasta. Merkittävä arvo monialaiselle palvelulle syntyy siitä, että asiantuntijat tuntevat myös muiden ammattialojen toimintaa, jolloin palveluita voidaan yhteensovittaa ja aikatauluttaa paremmin asiakkaalle. Hyvänä esimerkkinä on terveydenhuollon työntekijöiden osallistuminen yhteispalveluun, jotta asiakkaan terveyttä käydään läpi erityisesti työllistymisen näkökulmasta.

Maakuntaudistuksen organisoinnin kehitystoimenpiteet

Monialaiselle yhteispalvelulle on tarvetta maakunnissa

Heikossa työmarkkina-asemassa olevilla henkilöillä on jatkossakin tarvetta sekä kasvupalveluille että sote-palveluille. Soten ja Kelan palvelut eivät yksinään ole riittäviä monialaista palvelua tarvitsevalle asiakasryhmälle, vaan heillä on tarvetta myös muiden tahojen tuottamille palveluille. Kuntien vahva rooli työllisyyspalveluiden tarjoajina kannattaa hyödyntää yhteistyötä suunniteltaessa. Pitkäaikaistyöttömien kohdalla palvelukokonaisuuteen tulisi nykyistä vahvemmin integroida osaamisen kehittämiseen liittyviä palveluita sekä syventää oppilaitosyhteistyötä. Yhteistoiminnan vaikuttavuuden parantamiseksi ja palvelukokonaisuuksien pirstoutumisen estämiseksi, tulee jatkossa luoda edellytykset palvelujen yhteensovittamiselle ja sujuville palvelupoluille.

Maakuntiin tarvitaan riittävä toimipisteiden verkosto sekä pieniä paikkakuntia tukevat käytännöt

Yhden luukun periaatteen jatkaminen on myös maakuntaudistuksen puitteissa on syytä varmistaa. Jatkossa maakuntien tulee yhteistyössä kuntien ja Kelan kanssa järjestää alueelleen tarvittava määrä toimipisteitä yhteispalvelun tarjoamiseksi. Toimipisteiden järjestämisen lisäksi tulee myös varmistaa, että palvelut ovat myös pienten ja maakuntakeskuksesta etäällä olevien kuntien asukkaiden saavutettavissa. Näiden asukkaiden tueksi tulee kehittää sujuvia käytäntöjä, kuten ”kaukaa tulevien päiviä”, jolloin asiakkaat voivat hoitaa monta asiaa yhdellä kerralla, tai päiviä, jolloin yhteispalvelun työntekijät käyvät kootusti kuntakeskuksissa. Lisäksi jatkuvaan yhteydenpitoon asiakkaiden kanssa tulee kehittää sähköisiä asiointia edistäviä toimintamalleja ja työkaluja.

Toimipisteiden monialaisuus ja toimivuus tulee varmistaa riittävällä yksikkökoolla ja henkilöstöresurssoinnilla

Maakunnissa yhteistoimipisteistä tulisi muodostaa henkilöstö- ja asiakasmäärältään riittävän isoja, jotta monialainen asiantuntemus saadaan aidosti toteutettua. Samassa toimipisteessä kutakin ammattialaa tulisi olla edustettuna mielellään useampi kokoaikaisesti työskentelevä työntekijä, jotta monialainen toiminta ei ole haavoittuvainen työntekijävaihdoksille tai sairauspoissaoloille. Toistaiseksi tämä on ollut haaste etenkin pienemmissä kunnissa, joissa toimintaa on viety eteenpäin usein vain muutaman työntekijän voimin.

Maakuntien monialaisen yhteistyön malli ei synny itsestään

Vaikka monilla alueilla yhteispalvelu on saatu toimimaan, nykyinen yhteistoiminta ei itsestään siirry tuleviin maakuntiin. Vaikka toimijat siirtyisivät teknisesti yhden organisaation alle, potentiaalisena tulevaisuuden riskinä on siiloutuminen maakuntaorganisaation sisällä. Toiminnan käynnistämiseksi ja kehittämiseksi tarvitaan yhteistoiminnan koordinaatiota, jotta toiminta saadaan sujuvasti siirrettyä uusiin organisaatioihin. Tarvitaan maakunnallisesti vastuutettu taho, joka vastaa maakuntaorganisaatiossa palvelun käynnistämisestä sekä yhteistyöverkostojen rakentamisesta Kelan ja muiden keskeisten sidosryhmien kanssa.

LISÄTIETOJA JA LAAJEMMAN RAPORTIN TYÖLLISTYMISTÄ EDISTÄVÄSTÄ MONIALAISESTA YHTEISPALVELUSTA SAA:

Oman alueenne TYP-johtajalta

Helsinki tanja.stahlberg@hel.fi
Espoo hilla-maaria.sipila@espoo.fi
Vantaa hanna.pohjalainen@vantaa.fi
Itä-Uusimaa mikko.viitanen@porvoo.fi
Keski-Uusimaa aki.leinonen@hyvinkaa.fi
Länsi-Uusimaa sirpa.riikonen@lohja.fi
Varsinais-Suomi maria.silver@turku.fi
Rauman seutu saila.hohtari@rauma.fi
Satakunta jenni.ketonen@pori.fi
Kanta-Häme tarleena.rantanen@hameenlinna.fi
Päijät-Häme niina.juva@lahti.fi
Tampereen kaupunkiseutu tommy.eskonen@tampere.fi
Ylä-Pirkanmaa vuokko.hjelt@taidekaupunki.fi
Länsi-Pirkanmaa tiina.leppaniemi@sastamala.fi
Etelä-Pirkanmaa sari.ilovuori@valkeakoski.fi
Etelä-Karjala lisa.forss@eksote.fi
Kymenlaakso niina.holm-richardson@kymsote.fi

Mikkelin seutu anu.hotokka@essote.fi
Pieksämäen seutu tuija.haatainen@pieksamaki.fi
Savonlinnan seutu anna.tolvanen@savonlinna.fi
Iisalmen seutu tuuli.sokka-hukkanen@iisalmi.fi
Kuopion seutu pirjo.oksanen@kuopio.fi
Varkauden seutu pia.hedman@varkaus.fi
Pohjois-Karjalan satu-sisko.eloranta@jns.fi
Pohjoinen Keski-Suomi mervi.paananen@viitasaari.fi
Eteläinen Keski-Suomi harri.halttunen@jkl.fi
Etelä-Pohjanmaa marjo.taittonen@seinajoki.fi
Pohjanmaa anu.pippola@soite.fi
Keski-Pohjanmaa sanna-mari.jokiranta@pietarsaari.fi
Vaasan seutu ja Suupohja anu.timonen@vaasa.fi
Pohjois-Pohjanmaa anna-liisa.lamsa@ouka.fi
Kainuu anne.huotari@kajaani.fi
Lappi tuija.keihta@lapinliitto.fi

Yläfemina –hankkeelta:

taina.suonpaa@ely-keskus.fi
merja.lind@ely-keskus.fi
ritva.lindstrom@ely-keskus.fi